

Technická informace o výrobku č. 1090 CZ

Pneumaticky ovládaná odvíjecí brzda typové řady 0454

Obsah

Poznámky k této informaci o výrobku (TPI)	2
System číslování Ortlinghaus	2
O výrobku	3
Stav pneumaticky ovládané odvíjecí brzdy při dodání	3
První instalace	4
Uvedení do provozu	7
Údržba	7

TROMA-MACH
s.r.o.

Jihlavská 26
59101 Žďár nad Sázavou
tel.: +420 566 620+721-4
fax: +420 566 620 725
GSM: +420 605+299 919
e-mail: office@troma-mach.cz
web: www.troma-mach.cz

Ortlinghaus-Werke GmbH
POB 14 40
42907 Wermelskirchen
Kenkhauser Str. 125
42929 Wermelskirchen
Německo
Tel. +49 2196 85-0
Fax 2196 855-444
E-Mail info@ortlinghaus.com
Web www.ortlinghaus.com

Poznámky k této informaci o výrobku (TPI)

Komu je určena tato informace o výrobku?

Předložená TPI je určena kvalifikovanému personálu, který

- je seznámen s montáží, uvedením výrobku do provozu a s jeho provozem
- získal svou kvalifikaci přečtením a porozuměním návodu, resp. byl zaškolen.

Návod je určen

- montážním pracovníkům výrobce stroje/zařízení a
- provozním zámečníkům provozovatele stroje.

Co najdete v této informaci o výrobku?

Tato TPI obsahuje všechny informace potřebné k montáži a údržbě výrobku uvedeného na titulní straně.

Pokyny k symbolům použitým v textu

Na následujících stránkách jsou důležité texty zdůrazněny pomocí symbolů.



Tento symbol znamená:

Při popisované činnosti nebo v běžném provozu hrozí nebezpečí poranění.



Tento symbol znamená:

Při popisované činnosti nebo v běžném provozu hrozí nebezpečí vzniku materiálních škod.



Tento symbol odkazuje na místa v textu, která je třeba zvlášť dodržovat.

System číslování Ortlinghaus

Příklad:

0 111 - 222 - 33 - 444 555

0 = identifikační číslo výrobků

Identifikace konstrukční řady

Identifikace provedení

Konstrukční velikost

Pořadové číslo

Další parametry provedení



Předejte tuto informaci o výrobku vašim zákazníkům! V případě potřeby můžete naše technické informace o výrobku stáhnout na naší webové stránce www.ortlinghaus.com v záložce „Service“. Můžete ovšem tento výtisk návodu také volně kopírovat.

O výrobku

Účel použití a funkce pneumaticky ovládané odvíjecí brzdy

Během odvíjení materiálů ve tvaru pásů jako je papír, fólie atd. musí být udržována konstantní tažná síla pásu materiálu. Brzdící moment se přitom musí přizpůsobit měnícímu se průměru role materiálu. Pneumaticky ovládaná odvíjecí brzda ve spojení s vhodnými řídicími a regulačními jednotkami zajišťuje konstantní odvíjecí sílu u odvíjecích zařízení. Brzdící moment se nastavuje změnou pneumatického tlaku. Brzda je dimenzována pro kontinuální trvalý kluzný provoz. Modulární provedení umožňuje citlivé přizpůsobení potřebnému rozsahu brzdících momentů.



Max. provozní tlak: 6 bar

Stav při dodání

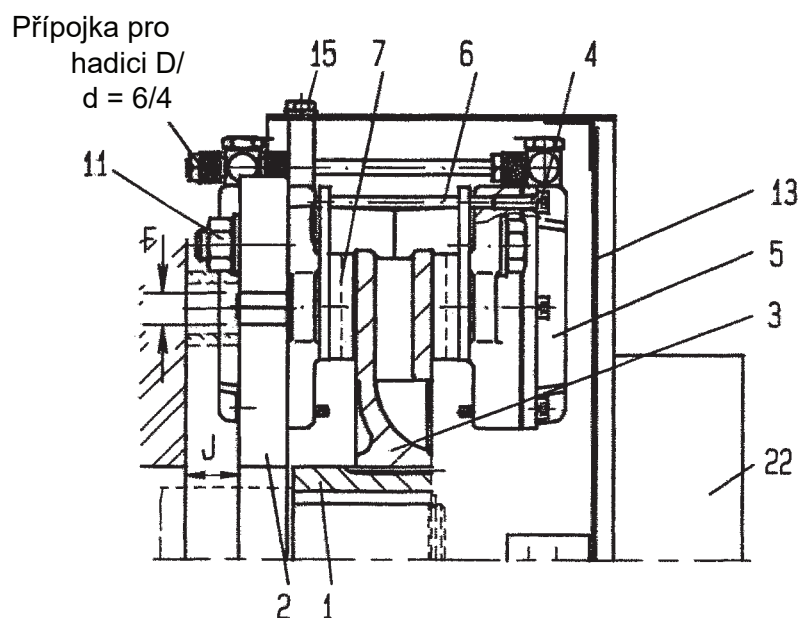
Brzda se dodává ve smontovaném stavu. Nosič je volně přiložen. Pro označení brzdy je na vnějším průměru příruby brzdy uvedeno výrobní a výrobní číslo.

První instalace

Upozornění: K montáži brzdy jsou nutné šrouby a distanční vložky. Ty nejsou součástí dodávky brzdy.

Konstrukční velikost	Ø brzdového kotouče [mm]	Ø upevňovacího otvoru F [mm]	min. vzdálenost od stěny stroje J [mm]
16	160	11	45
25	250	13	21
34	340	21	21
45	450	21	21

Upozornění: Brzdový kotouč je pro transportní účely opatřen ochranou proti korozi. Před montáží je třeba třecí plochy brzdového kotouče odmastit.



Obr. 1

Před montáží je třeba brzdu nejprve demontovat (obr. 1):

- Povolte šrouby **15** .
- Sejměte ochrannou mřížku **13** .
- Povolte matice **11** .
- Sejměte brzdové sedlo **5** .

Příčné trubky brzdového sedla se nemusí uvolňovat. Při odkládání brzdového sedla dbejte na to, aby se trubky nezlomily.



Pozor: Třecí plochy a brzdové obložení nesmí být znečištěny mazivou a oleji.

Přírubu brzdy **2** umístěte tak, aby byl střední otvor soustředný s osou odvíjení. Přírubu upevněte k tělesu stroje. Mezi přírubu a těleso stroje přitom vložte distanční vložky. Upevňovací šrouby slouží současně k zesílení točivého momentu. Musí být navrženy tak, aby mohly absorbovat jmenovitý moment brzdy.

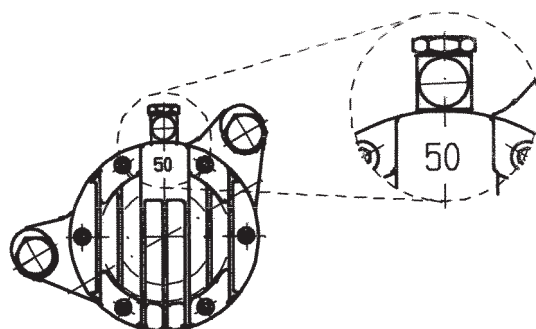
- Vnitřní unášec **1** nasuňte na odvíjecí hřídel a axiálně zajistěte.
- Brzdový kotouč **3** nasuňte na ozubení vnitřního unášeče **1**. V normálním provedení brzdy se brzdový kotouč axiálně nefixuje.
- Brzdové sedlo **5** našroubujte na přírubu **2**.



Pozor: K upevnění použijte pouze pojistné matice podle DIN 985.

Upozornění: Brzdová sedla jsou k dodání v různých provedeních. Snížením účinné plochy pístu vzniknou menší stavěcí síly.

Z důvodu rozlišení jsou poloviny brzdového sedla označeny pod přípojkou tlakového vzduchu (obr. 2):



Obr. 2:

Označení	Plocha pístu
bez označení	100 % (žádné snížení), standard
50	50 % snížení
75	75 % snížení

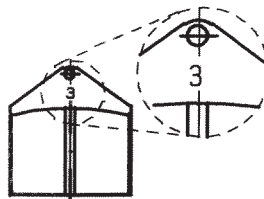


K sestavení brzdového sedla používejte jen stejné poloviny brzdového sedla.

- Šroub s vnitřním šestihranem **4** odšroubujte.
- Brzdové obložení **7** nasuňte do vedení brzdového sedla.
- Čep **6** prostrčte závitovým otvorem šroubu **4** do brzdového sedla, a tím zajistěte polohu brzdového obložení.

- Namontujte šroub s vnitřním šestihranem 4 .

Upozornění: Brzdová obložení lze dodat s různými součiniteli tření. Z důvodu rozlišení jsou brzdová obložení označena v horní části plechového nosiče (obr. 3):

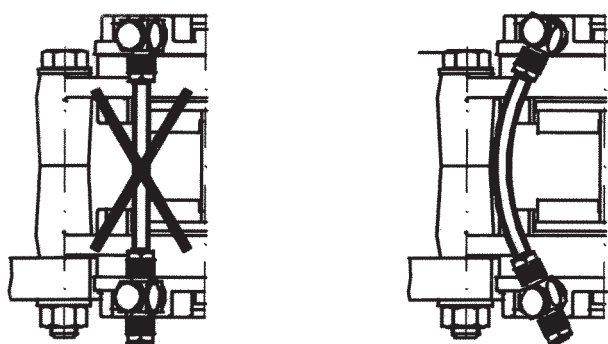


Obr. 3:

Označení	Součinitel tření μ
1	0,15
3	0,3
4	0,4

V jednom brzdovém sedle používejte pouze obložení se stejným součinitelem tření.

- Připojte tlakový vzduch.
- Příslušné poloviny brzdového sedla vzájemně spojte. Používejte pouze teplotně odolnou hadici.
- Hadici ved'te podél upevňovacích výstupků polovin brzdového sedla, aby byla umožněna pozdější výměna brzdového obložení (obr. 4).



Obr. 4:

- Brzdové sedlo spojte s řídicí nebo regulační jednotkou.
- Ochrannou mřížku upevněte k přírubě brzdy.

Pozor: Brzdy dodané bez ochranné mřížky je třeba spolehlivě zajistit krytem proti dotyku. Kryt musí umožňovat dostatečné větrání brzdy.



Brzdy pro vyšší třecí výkon mají na ochranné mřížce upevněn přídatný externí ventilátor 22. Přívod ventilátoru musí být upevněn k mřížce, aby se zabránilo poškození. Napájení ventilátoru je třeba připojit přes zásuvku s ochrannými kontakty (Schuko). Tím se umožní snadná demontáž ochranné mřížky při údržbě.



Připojení smí provádět pouze odborný personál.



Uvedení do provozu

Při provozu brzdy s tlakovým vzduchem v rozsahu 0–6 bar se brzdící moment nastavuje podle velikosti brzdy, počtu brzdových sedel a použitého brzdového obložení.



Během provozu je třeba dbát na možnost dostatečného větrání brzdy.

Upozornění: Brzda byla navržena podle údajů pro odvíjecí proces, které jste poskytli Vy resp. výrobce stroje. Zvýšení provozních parametrů jako např. pracovní rychlosti, tažné síly pásu nebo průměru role může způsobit poškození brzdy.

Údržba

Pozor: Brzda se při provozu zahřívá. Údržba se smí provádět až po zchlazení brzdy.

Kontrola a výměna brzdového obložení patří k rozsahu údržby odvíjecí brzdy ORTLINGHAUS (konstr. řada 0-454-...).

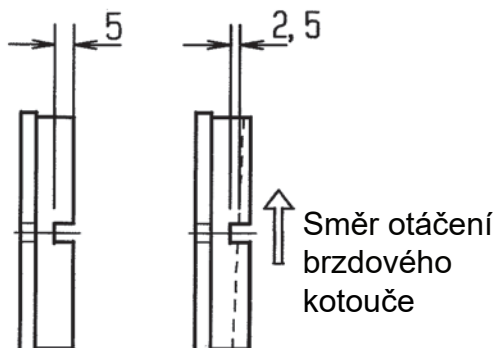


Třecí plochy a brzdové obložení nesmí být znečištěny mazivy a oleji.



Kontrola brzdového obložení

Do brzdového obložení je vyfrézována drážka hloubky 5 mm (obr. 5). Jakmile se obložení opotřebí až na dno drážky, musí se vyměnit. Pozdější výměna může způsobit poškození brzdového kotouče nebo brzdového sedla.



Obr. 5:

Při provozu brzdy převážně v jednom směru otáčení může dojít k nerovnoměrnému otěru brzdového obložení. Jednostranné opotřebení lze snížit záměnou obou částí brzdového obložení v jednom sedle. V tomto případě by se měly obě části obložení zaměnit při opotřebení do hloubky cca 2,5 mm (polovina hloubky drážky), (obr. 5). Pokud je obložení jednostranné opotřebováno až na dno drážky, musí se vyměnit.

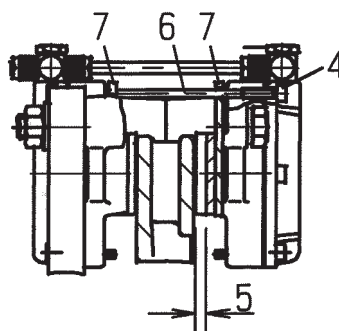


Pozor: Používejte jen originální brzdové obložení ORTLINGHAUS!
Výr. č.: **2454-532-34-0**.

Poslední číslice označuje součinitel tření (viz str. 9 „Označení brzdového obložení“).

Výměna brzdového obložení

- Brzda musí být ve stavu bez tlaku.
- Zajistěte, aby tlakový vzduch nemohl být připojen během údržby.
- Sejměte ochrannou mřížku.



Obr. 6:

- Vyšroubujte šroub s vnitřním šestihranem **4** (obr. 6).
- Čep **6** demontujte přes závitový otvor.
- Vytáhněte brzdové obložení **7**.
- Zkontrolujte, jestli se na brzdovém kotouči netvoří rýhy.
- Pokud se na kotouči vyskytují silné rýhy, může to způsobit zvýšené opotřebení nového obložení. V tom případě je třeba vyměnit brzdový kotouč.
- Namontujte nové brzdové obložení.

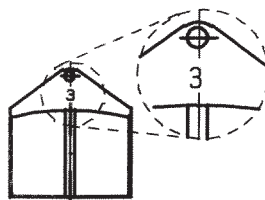


Pozor: Používejte jen originální brzdové obložení ORTLINGHAUS!
Výr. č.: 2454-532-34-... Dodržujte součinitel tření! (viz
"Označení brzdového obložení")

- Čep **6** namontujte tak, aby fixoval brzdové obložení ve správné poloze.
- Znovu zašroubujte šroub s vnitřním šestihranem **4** a dotáhněte jej.

Označení brzdového obložení

Na plechovém nosiči brzdového obložení je vyražena číslice, která odpovídá součiniteli tření (obr. 7).



Obr. 7

Číslice	Součinitel tření μ	Č. výr.
1	0,15	2454-532-34-0_1
3	0,3	2454-532-34-0_3
4	0,4	2454-532-34-0_4

_ 0 _ = standard

_ 1 _ = brzdové obložení s přípojkou pro indikaci opotřebení

TROMA-MACH
s.r.o.

Jihlavská 26
59101 Žďár nad Sázavou
tel.: +420 566 620+721-4
fax: +420 566 620 725
GSM: +420 605+299 919
e-mail: office@troma-mach.cz
web: www.troma-mach.cz